

ที่ กบ ๐๐๒๓.๓/ว ๔๖ ๙๙



ศาลากลางจังหวัดกระบี่
ถนนอุตรกิจ กบ ๘๑๐๐๐

๑๓ ตุลาคม ๒๕๕๘

เรื่อง เน้นย้ำมาตรการป้องกันควบคุมโรคไข้เลือดออก

เรียน นายอำเภอ ทุกอำเภอ นายองค์การบริหารส่วนจังหวัดกระบี่ และนายกเทศมนตรีเมืองกระบี่

อ้างอิง หนังสือจังหวัดกระบี่ ที่ กบ ๐๐๒๓.๓/ว ๑๘๘๗ ลงวันที่ ๒๖ พฤษภาคม ๒๕๕๘

สิ่งที่ส่งมาด้วย สำเนาหนังสือกรมส่งเสริมการปกครองท้องถิ่น ที่ มท ๐๘๙๑.๓/ว ๒๑๙๔
ลงวันที่ ๗ ตุลาคม ๒๕๕๘ จำนวน ๑ ชุด

ตามที่จังหวัดกระบี่ได้แจ้งขอความร่วมมือเตรียมความพร้อมกับสถานการณ์การระบาดของโรคไข้เลือดออก และดำเนินการเฝ้าระวัง ป้องกันควบคุมโรคไข้เลือดออกแล้ว นั้น

กรมส่งเสริมการปกครองท้องถิ่นแจ้งว่า กระทรวงสาธารณสุข รายงานสถานการณ์โรคไข้เลือดออก (ข้อมูล ณ วันที่ ๓๑ สิงหาคม ๒๕๕๘) พบจำนวนผู้ป่วยสะสม ๕๙,๔๓๒ ราย จำนวนผู้ป่วยเสียชีวิต ๔๕ ราย อัตราป่วยต่อแสนประชากร ๙๑.๒๖ อัตราป่วยตาย ร้อยละ ๐.๐๖ และขอความร่วมมือหน่วยงานในสังกัดกระทรวงมหาดไทยดำเนินการป้องกันโรคไข้เลือดออกให้ครอบคลุมทุกพื้นที่ที่มีการระบาดของโรคไข้เลือดออก และในการนี้ กรมส่งเสริมการปกครองท้องถิ่น พิจารณาแล้ว เพื่อเป็นการลดความรุนแรงและการระบาดของโรค ทั้งป้องกันการเสียชีวิตจากโรคไข้เลือดออก จึงให้องค์กรปกครองส่วนท้องถิ่นพิจารณาดำเนินการ ดังนี้

๑. ดำเนินการป้องกันควบคุมโรคไข้เลือดออกอย่างเข้มข้น โดยดำเนินการกำจัดลูกน้ำยุงลายในแหล่งเพาะพันธุ์ยุงลาย กรณีเกิดโรคไข้เลือดออกในเขตพื้นที่ให้ร่วมกับหน่วยงานกระทรวงสาธารณสุขดำเนินการควบคุมโรคภายใน ๒๔ ชั่วโมง พร้อมสอบสวนโรคเพื่อหาสาเหตุของโรค

๒. ประชาสัมพันธ์ ส่งเสริมและรณรงค์ให้ประชาชนกำจัดลูกน้ำยุงลายภายในบ้าน และป้องกันตนเองไม่ให้ถูกยุงกัด รวมทั้งการสังเกตอาการสำคัญของโรคไข้เลือดออก

๓. พิจารณาออกข้อบัญญัติท้องถิ่น เพื่อควบคุมแหล่งเพาะพันธุ์ยุงลายตามประกาศกระทรวงสาธารณสุขว่าด้วยเหตุรำคาญ

ทั้งนี้ สามารถศึกษารายละเอียดข้อมูลได้ที่ <http://www.thaivbd.org> ดังรายละเอียดปรากฏตามเอกสารที่ส่งมาพร้อมนี้

จึงเรียนมาเพื่อทราบและพิจารณาดำเนินการต่อไป สำหรับอำเภอให้แจ้งองค์กรปกครองส่วนท้องถิ่นในเขตพื้นที่ทราบและพิจารณาดำเนินการด้วย

ขอแสดงความนับถือ

(นายสมควร ชื่นเงิน)

รองผู้ว่าราชการจังหวัด ปฏิบัติราชการแทน

ผู้ว่าราชการจังหวัดกระบี่

สำนักงานส่งเสริมการปกครองท้องถิ่นจังหวัด

กลุ่มงานส่งเสริมและพัฒนาท้องถิ่น

โทร/โทรสาร ๐-๗๕๖๑-๑๘๙๙ , ๐-๗๕๖๒-๒๔๓๗

สภาอุตสาหกรรมจังหวัดกระบี่
022866
เลขที่ 08 ต.ค. 2558
วันที่ 08 ต.ค. 2558
ปี 2558



ที่ มท ๐๘๙๑.๓/ว ๒๐๗๘

กรมส่งเสริมการปกครองท้องถิ่น
ถนนนครราชสีมา เขตดุสิต กทม. ๑๐๓๐๐

๓ ตุลาคม ๒๕๕๘

สำนักง อบท้องถิ่นจังหวัดกระบี่
เลขที่ 7673
วันที่ ๐๘ ต.ค. ๒๕๕๘
เวลา

เรื่อง เน้นย้ำมาตรการป้องกันควบคุมโรคไข้เลือดออก

เรียน ผู้ว่าราชการจังหวัด ทุกจังหวัด

อ้างถึง หนังสือกรมส่งเสริมการปกครองท้องถิ่น ที่ มท ๐๘๙๑.๓/ว๙๗๑ ลงวันที่ ๑๔ พฤษภาคม ๒๕๕๘

สิ่งที่ส่งมาด้วย หนังสือกระทรวงสาธารณสุข ที่ สธ ๐๔๒๓.๓/๓๘๑๘ ลงวันที่ ๑๑ กันยายน ๒๕๕๘ จำนวน ๑ ชุด

ตามหนังสือที่อ้างถึง กรมส่งเสริมการปกครองท้องถิ่น ขอความร่วมมือเตรียมความพร้อมรับสถานการณ์การระบาดของโรคไข้เลือดออก และดำเนินการเฝ้าระวัง ป้องกันควบคุมโรคไข้เลือดออกแล้ว นั้น

กระทรวงสาธารณสุข รายงานสถานการณ์โรคไข้เลือดออก (ข้อมูล ณ วันที่ ๓๑ สิงหาคม ๒๕๕๘) พบจำนวนผู้ป่วยสะสม ๕๙,๕๓๒ ราย จำนวนผู้ป่วยเสียชีวิต ๔๕ ราย อัตราป่วยต่อแสนประชากร ๙๑.๒๖ อัตราป่วยตาย ร้อยละ ๐.๐๘ และขอความร่วมมือหน่วยงานในสังกัดกระทรวงมหาดไทยดำเนินการป้องกันโรคไข้เลือดออกให้ครอบคลุมทุกพื้นที่ที่มีการระบาดของโรคไข้เลือดออก รายละเอียดปรากฏตามสิ่งที่ส่งมาด้วย

กรมส่งเสริมการปกครองท้องถิ่น พิจารณาแล้ว เพื่อเป็นการลดความรุนแรงและการระบาดของโรค ทั้งป้องกันการเสียชีวิตจากโรคไข้เลือดออก จึงขอความร่วมมือจังหวัดแจ้งองค์การปกครองส่วนท้องถิ่น พิจารณาดำเนินการดังนี้

๑. ดำเนินการป้องกันควบคุมโรคไข้เลือดออกอย่างเข้มข้น โดยดำเนินการกำจัดลูกน้ำยุงลายในแหล่งเพาะพันธุ์ยุงลาย กรณีเกิดโรคไข้เลือดออกในเขตพื้นที่ให้ร่วมกับหน่วยงานกระทรวงสาธารณสุข ดำเนินการควบคุมโรคภายใน ๒๔ ชั่วโมง พร้อมสอบสวนโรคเพื่อหาสาเหตุของโรค

๒. ประชาสัมพันธ์ ส่งเสริมและรณรงค์ให้ประชาชนกำจัดลูกน้ำยุงลายภายในบ้าน และป้องกันตนเองไม่ให้ถูกยุงกัด รวมทั้งการสังเกตอาการสำคัญของโรคไข้เลือดออก

๓. พิจารณาออกข้อบัญญัติท้องถิ่น เพื่อควบคุมแหล่งเพาะพันธุ์ยุงลายตามประกาศกระทรวงสาธารณสุขว่าด้วยเหตุรำคาญ

ทั้งนี้ สามารถศึกษารายละเอียดข้อมูลได้ที่ <http://www.thaivbd.org>

จึงเรียนมาเพื่อโปรดพิจารณาดำเนินการต่อไป

ขอแสดงความนับถือ

(นายจรินทร์ จักกะพาก)

อธิบดีกรมส่งเสริมการปกครองท้องถิ่น

สำนักส่งเสริมการพัฒนาเศรษฐกิจ สังคม และการมีส่วนร่วม
ส่วนส่งเสริมการจัดการด้านสาธารณสุขและสวัสดิการสังคม
โทรศัพท์/โทรสาร ๐-๒๒๔๑-๙๐๐๐ ต่อ ๕๑๓๒-๓

๖



บันทึกข้อความ

กรมส่งเสริมการปกครองท้องถิ่น
เลขรับ 66202
วันที่ - 2 ต.ค. 2558
เวลา

ส่วนราชการ กระทรวงมหาดไทย สำนักงานปลัดกระทรวง (สนม.) โทร. ๐-๒๒๒๓-๕๒๕๒,๕๐๔๓๒

ที่ มท ๐๒๑๑.๕/๑๙๒๐๕

วันที่ ๓๐ กันยายน ๒๕๕๘

เรื่อง ขอความร่วมมือดำเนินการป้องกันควบคุมโรคไข้เลือดออก
เรียน อธิบดีกรมส่งเสริมการปกครองท้องถิ่น

สน.สช
เลขรับ 10600
วันที่ - 2 ต.ค. 2558
เวลา

ด้วยกระทรวงสาธารณสุขได้รายงานสถานการณ์ไข้เลือดออกและพยากรณ์โรคไข้เลือดออกปี ๒๕๕๘ โดยคาดว่าจะมีผู้ป่วยสูงกว่าในปีที่ผ่านมา โดยจะพบผู้ป่วยประมาณ ๑๐๐,๐๐๐ ราย และขอความร่วมมือหน่วยงานในสังกัดกระทรวงมหาดไทย ดำเนินการตามมาตรการในช่วงการระบาดของโรคไข้เลือดออก โดยให้ดำเนินการควบคุมโรคและกำจัดแหล่งเพาะพันธุ์ยุงลาย รวมทั้งประชาสัมพันธ์ส่งเสริมให้ประชาชนกำจัดลูกน้ำยุงลายภายในบ้าน และป้องกันตนเองไม่ให้ถูกยุงกัด รายละเอียดปรากฏตามสำเนาหนังสือกระทรวงสาธารณสุขที่ สธ ๐๔๒๓.๗/๓๘๑๘ ลงวันที่ ๑๑ กันยายน ๒๕๕๘

จึงเรียนมาเพื่อทราบ และดำเนินการแจ้งองค์กรปกครองส่วนท้องถิ่นดำเนินการในส่วนเกี่ยวข้องต่อไป

(นายไมตรี อินทุสุต)

รองปลัดกระทรวงมหาดไทย ปฏิบัติราชการแทน
ปลัดกระทรวงมหาดไทย

สสส.
เลขรับ 2038
วันที่ - ๒๓ ตุลาคม ๒๕๕๘
เวลา

NR



กระทรวงมหาดไทย
กองกลาง สำนักงานปลัดกระทรวงมหาดไทย
วันที่ 15 ก.ย. 2558
เลขรับ 36869
เวลา

ที่ สธ ๐๔๒๓.๓ / ๓๘๖๘

กระทรวงสาธารณสุข

กรมควบคุมโรค
วันที่ 15 ก.ย. 2558
เลขรับ 1023
เวลา 16.50 น.

๑ กันยายน ๒๕๕๘

เรื่อง ขอรายงานสถานการณ์ใช้เลือดออกและขอความร่วมมือดำเนินมาตรการป้องกันควบคุมโรคใช้เลือดออก

เรียน ปลัดกระทรวงมหาดไทย

อ้างถึง หนังสือกระทรวงสาธารณสุข ที่ สธ ๐๔๒๓.๓ / ๑๔๔๕ ลงวันที่ ๑๐ เมษายน ๒๕๕๘

- สิ่งที่ส่งมาด้วย ๑. สถานการณ์โรคใช้เลือดออก สัปดาห์ที่ ๓๔ ปี พ.ศ.๒๕๕๘
- ๒. อำเภอที่มีรายงานผู้ป่วยต่อเนื่อง ๔ สัปดาห์ (สัปดาห์ที่ ๓๐-๓๓) จำนวน ๑ ฉบับ

ตามหนังสือที่อ้างถึง กระทรวงสาธารณสุข ส่งรายงานสถานการณ์ใช้เลือดออกและขอความร่วมมือในการเตรียมพร้อมมาตรการป้องกันควบคุมโรคใช้เลือดออก และได้ดำเนินการพยากรณ์โรคใช้เลือดออกปี ๒๕๕๘ คาดการณ์ว่าจะมีผู้ป่วยสูงกว่าในปีที่ผ่านมา โดยจะพบผู้ป่วยประมาณ ๖๐,๐๐๐ - ๗๐,๐๐๐ ราย นั้น

ในการนี้ เพื่อเป็นการลดความรุนแรงของโรค และป้องกันการเสียชีวิตจากโรคใช้เลือดออก กระทรวงสาธารณสุข จึงขอความร่วมมือจากท่าน ในการดำเนินการตามมาตรการในช่วงการระบาดของโรคใช้เลือดออก โดยประสานหน่วยงานในสังกัดของท่าน ดำเนินการ เฝ้าระวัง ป้องกันควบคุมโรคใช้เลือดออก ดังนี้

- ๑. ขอให้ผู้ว่าราชการจังหวัด กำกับติดตามการดำเนินงานควบคุมโรคใช้เลือดออก ในพื้นที่ที่มีการระบาดของโรคใช้เลือดออก (ตามสิ่งที่ส่งมาด้วย)
- ๒. ดำเนินการให้องค์การบริหารส่วนจังหวัด, เทศบาล, องค์การบริหารส่วนตำบล ดำเนินการควบคุมโรคและกำจัดแหล่งเพาะพันธุ์ยุงลาย รวมถึงประชาสัมพันธ์ส่งเสริมให้ประชาชนกำจัดลูกน้ำยุงลายในบ้านทุกสัปดาห์ และป้องกันตนเองไม่ให้ถูกยุงกัด

จึงเรียนมาเพื่อโปรดให้ความร่วมมือ และแจ้งให้หน่วยงานที่เกี่ยวข้องทราบ เพื่อดำเนินการต่อไปด้วย จะเป็นพระคุณ

ขอแสดงความนับถือ

(นายอานวย กาจันะ)
รองปลัดกระทรวงสาธารณสุข ปฏิบัติราชการแทน
ปลัดกระทรวงสาธารณสุข

กรมควบคุมโรค
สำนักโรคติดต่อนำโดยแมลง
โทร. ๐ ๒๕๕๐ ๓๑๐๔-๕
โทรสาร. ๐ ๒๕๕๑ ๘๔๓๓

สุหนัทม์ ๑๑/๐๙/๕๘

15 กย 58



ที่ สธ ๐๔๒๓.๗/ 9๕๕๕

กระทรวงสาธารณสุข
ถนนติวานนท์ จังหวัดนนทบุรี ๑๑๐๐๐

๑๐ เมษายน ๒๕๕๘

เรื่อง ขอรายงานสถานการณ์ใช้เลือดออกและขอความร่วมมือในการเตรียมพร้อมมาตรการป้องกันควบคุมโรคใช้เลือดออก

เรียน ปลัดกระทรวงมหาดไทย

สิ่งที่ส่งมาด้วย ๑. พื้นที่ระดับอำเภอที่มีรายงานผู้ป่วยต่อเนื่อง ๔ สัปดาห์ (สัปดาห์ที่ ๖-๙) จำนวน ๑ ฉบับ
๒. ผลการสุ่มสำรวจดัชนีลูกน้ำยุงลาย จำนวน ๑ ฉบับ
๓. ประกาศกระทรวงสาธารณสุข เรื่อง กำหนดให้แหล่งเพาะพันธุ์ยุงลาย จำนวน ๑ ฉบับ เป็นเหตุรำคาญและแต่งตั้งเจ้าพนักงานสาธารณสุขเพิ่มเติม

ตามที่ กระทรวงสาธารณสุข ได้ดำเนินการพยากรณ์โรคใช้เลือดออกในปี ๒๕๕๘ คาดการณ์ว่า จะมีผู้ป่วยสูงกว่าปีที่ผ่านมา โดยจะพบผู้ป่วยประมาณ ๖๐,๐๐๐ - ๗๐,๐๐๐ ราย ซึ่งสถานการณ์ปัจจุบัน (ข้อมูลจากรายงาน ๕๐๖ สำนักระบาดวิทยา กรมควบคุมโรค) ณ วันที่ ๑๗ มีนาคม ๒๕๕๘ พบว่ามีผู้ป่วยสะสม ๔,๘๘๖ ราย (สูงกว่าปีที่แล้ว ณ ช่วงเวลาเดียวกัน ร้อยละ ๑๗.๗๙) และเสียชีวิตแล้ว ๔ ราย นั้น

ในการนี้ เพื่อเป็นการป้องกันมิให้เกิดการแพร่ระบาดของโรคใช้เลือดออกในวงกว้างและเตรียมพร้อมเข้าสู่ฤดูกาลระบาด กระทรวงสาธารณสุข จึงขอความร่วมมือจากท่านในการเตรียมพร้อมรับสถานการณ์การระบาดของโรคใช้เลือดออก ซึ่งอาจเกิดขึ้นได้ในพื้นที่ทั่วไปของจังหวัด โดยประสานหน่วยงานในสังกัดหน่วยงานของท่าน ดำเนินการเฝ้าระวัง ป้องกัน ควบคุมโรคใช้เลือดออก อย่างเข้มข้น ดังนี้

๑. ขอให้ผู้ว่าราชการจังหวัดให้ความสำคัญกับปัญหาโรคใช้เลือดออก หากสถานการณ์ระบาดเกิดขึ้นมากกว่า ๒ อำเภอให้พิจารณาจัดตั้งศูนย์ปฏิบัติการใช้เลือดออก

๒. ดำเนินการให้องค์การบริหารส่วนจังหวัด, เทศบาล, องค์การบริหารส่วนตำบล ดำเนินการกำจัดลูกน้ำยุงลายในพื้นที่สาธารณะโดยเฉพาะโรงเรียน, ศูนย์เด็กเล็ก, ชุมชน, ตลาดสด, สถานีขนส่ง, สวนสาธารณะ และสถานที่ท่องเที่ยว

๓. ดำเนินการให้หน่วยงานท้องถิ่นออกข้อบัญญัติท้องถิ่น เพื่อควบคุมลูกน้ำยุงลายตามประกาศกระทรวงสาธารณสุขว่าด้วยเหตุรำคาญ (ตามสิ่งที่ส่งมาด้วย)

๔. จัดหางบประมาณ ...

๕. จัดหางบประมาณ วัสดุอุปกรณ์ และบุคลากรให้เพียงพอต่อการควบคุมการระบาด
ในระดับอำเภอและจังหวัด

๕. ประชาสัมพันธ์ส่งเสริมให้ประชาชนกำจัดลูกน้ำในบ้านทุกสัปดาห์และป้องกันตนเองไม่ให้
ถูกยุงกัด

จึงเรียนมาเพื่อโปรดให้ความร่วมมือ และแจ้งให้หน่วยงานที่เกี่ยวข้องทราบ เพื่อดำเนินการต่อไปด้วย
จะเป็นพระคุณ

ขอแสดงความนับถือ



(นายอานวย กาจิมะ)

รองปลัดกระทรวงสาธารณสุข ปฏิบัติราชการแทน

ปลัดกระทรวงสาธารณสุข

กรมควบคุมโรค

สำนักโรคติดต่ออุบัติใหม่

โทร. ๐ ๒๕๕๐ ๓๑๐๔-๕

โทรสาร. ๐ ๒๕๕๓ ๘๔๓๓

สำเนาเรียน สำนักงานป้องกันควบคุมโรคที่ ๑-๑๒



สถานการณ์โรคไขเลือดออก

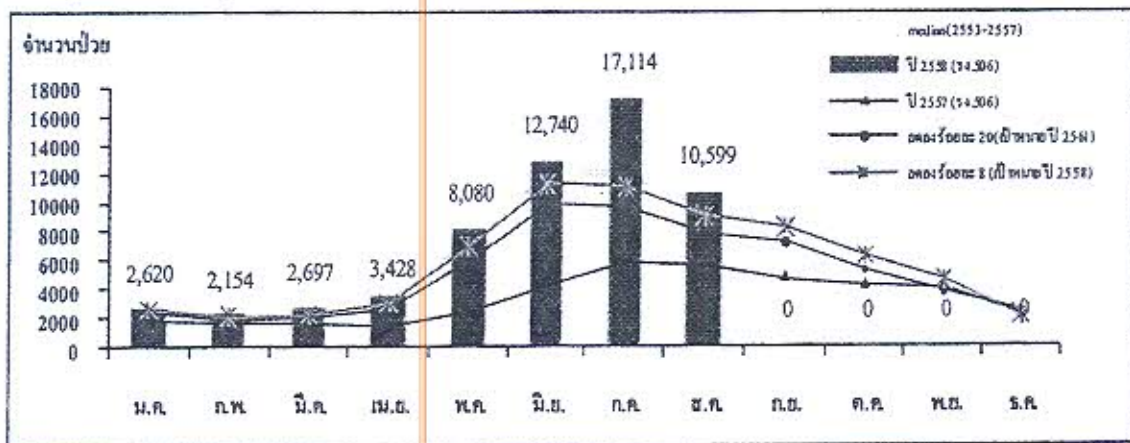
ประจำสัปดาห์ที่ 34 ปี 2558

[ข้อมูล ณ วันที่ 31 สิงหาคม 2558]

	2558	2557	2556	2555	2554
ป่วย (ราย)	59,432	24,873	124,009	40,835	52,027
ตาย (ราย)	45	23	102	37	34
อัตราป่วยต่อแสน	91.26	38.82	193.53	63.54	81.32
อัตราป่วยตาย(%)	0.08	0.09	0.08	0.09	0.07

ณ ช่วงเวลาเดียวกัน ปี 2558 มีรายงานผู้ป่วยมากกว่าปี 2557 ร้อยละ 139 (2.39 เท่า)

แผนภูมิที่ 1 จำนวนผู้ป่วยโรคไขเลือดออกสะสมจำแนกรายเดือน ปี 2558



ที่มา : ระบบรายงานการเฝ้าระวังโรค 506 สำนักโรคติดต่อฯ กรมควบคุมโรค

จัดทำโดย... กลุ่มระบาดวิทยา สำนักโรคติดต่อฯ โดยแมลง
กรมควบคุมโรค กระทรวงสาธารณสุข
โทร. 0-2590-3104-5 โทรสาร. 0-2591-8433
www.thaiivbd.org

สุขภาพดี
เริ่มต้นที่นี่

สถานการณ์โรคไข้เลือดออกในประเทศไทย ปี 2558

ข้อมูล ณ วันที่ 31 สิงหาคม 2558

1	จำนวนผู้ป่วยสะสม	59,432	ราย
2	จำนวนผู้ป่วยเสียชีวิต	45	ราย
3	อัตราป่วยต่อประชากรแสนคน	91.26	
4	อัตราตายต่อประชากรแสนคน	0.07	
5	อัตราป่วยตายร้อยละ	0.08	

สถานการณ์โรคไข้เลือดออกจำแนกรายภาค

ภาค	ผู้ป่วย (ราย)	ผู้ป่วยตาย (ราย)	อัตราป่วย (ต่อประชากรแสนคน)	อัตราตาย (ต่อประชากรแสนคน)	อัตราป่วยตาย (ร้อยละ)	
1	เหนือ	11,327	6	93.00	0.05	0.05
2	ตะวันออกเฉียงเหนือ	15,610	13	71.46	0.06	0.08
3	กลาง	26,779	21	122.32	0.10	0.08
4	ใต้	5,716	5	62.07	0.05	0.09
	รวมทั้งประเทศ	59,432	45	91.26	0.07	0.08

สถานการณ์โรคไข้เลือดออกจำแนกตามเครือข่ายบริการและกรุงเทพมหานคร

เครือข่ายบริการ	จำนวนป่วย (ราย)	จำนวนตาย (ราย)	อัตราป่วย (ต่อประชากรแสนคน)	อัตราตาย (ต่อประชากรแสนคน)	อัตราป่วยตาย (ร้อยละ)	ประชากร
1	5,382	4	94.26	0.07	0.07	5,709,443
2	2,666	1	77.11	0.03	0.00	3,457,208
3	3,279	1	108.85	0.03	0.03	3,012,283
4	4,008	2	77.13	0.04	0.05	5,196,419
5	7,719	7	149.39	0.14	0.09	5,166,914
6	9,014	12	154.44	0.21	0.13	5,836,407
7	3,052	2	60.51	0.04	0.07	5,043,862
8	2,003	1	36.41	0.02	0.00	5,501,453
9	5,856	3	87.03	0.04	0.05	6,728,450
10	4,699	7	102.79	0.15	0.15	4,571,489
11	3,528	5	80.87	0.11	0.14	4,362,467
12	2,188	0	45.15	0.00	0.00	4,846,037
กทม.	6,038	0	106.07	0.00	0.00	5,692,284
รวม	59,432	45	91.26	0.07	0.08	65,124,716

สถานการณ์โรคไข้เลือดออก
ประจำสัปดาห์ที่ 34 ปี 2558



สถานการณ์โรคไข้เลือดออกในปี พ.ศ. 2558 (ข้อมูลจากระบบรายงานการเฝ้าระวังโรค 506 สำนักระบาดวิทยา ณ วันที่ 31 สิงหาคม 2558) มีรายงานผู้ป่วยโรคไข้เลือดออก (Dengue fever : DF, Dengue haemorrhagic fever : DHF, Dengue shock syndrome : DSS) สะสมรวม 59,432 ราย อัตราป่วย 91.26 ต่อประชากรแสนคน มีการรายงานจำนวนผู้ป่วยไข้เลือดออกเพิ่มขึ้น ร้อยละ 139.00 (2.39 เท่า) เมื่อเทียบกับปีพ.ศ. 2557 ณ ช่วงเวลาเดียวกัน ผู้ป่วยเสียชีวิต 45 ราย อัตราป่วยตาย เท่ากับ ร้อยละ 0.08

การกระจายการเกิดโรคไข้เลือดออกตามกลุ่มอายุ ส่วนใหญ่พบในกลุ่มอายุ 10-14 ปี มีอัตราป่วยสูงสุด คือ 287.89 ต่อประชากรแสนคน รองลงมาได้แก่ กลุ่มอายุ 5-9 ปี (191.22), อายุ 15-24 ปี (174.81), อายุ 25-34 ปี (88.39) และอายุ 0-4 ปี (76.00) ตามลำดับ สัดส่วนอาชีพที่พบผู้ป่วยสูงสุด คือ นักเรียน ร้อยละ 45.79 รองลงมาได้แก่ รับจ้าง (ร้อยละ 21.34) และไม่ทราบอาชีพ (ร้อยละ 16.38) ตามลำดับ ผู้ป่วยเพศชาย 29,460 ราย เพศหญิง 29,972 ราย คิดเป็นอัตราส่วนเพศชายต่อเพศหญิง เท่ากับ 0.98 : 1

การกระจายการเกิดโรคไข้เลือดออกรายภาค พบว่า ภาคกลางมีอัตราป่วยสูงสุด เท่ากับ 122.32 ต่อประชากรแสนคน จำนวนผู้ป่วย 26,799 ราย รองลงมา ได้แก่ ภาคเหนือ อัตราป่วย 93.00 ต่อประชากรแสนคน จำนวนผู้ป่วย 11,327 ราย ภาคตะวันออกเฉียงเหนือ อัตราป่วย 71.46 ต่อประชากรแสนคน จำนวนผู้ป่วย 15,610 ราย และภาคใต้ อัตราป่วย 62.07 ต่อประชากรแสนคน จำนวนผู้ป่วย 5,716 ราย ตามลำดับ

ตารางที่ 1 อัตราป่วยสะสมของโรคไข้เลือดออก ตั้งแต่วันที่ 1 มกราคม - 31 สิงหาคม 2558 จำแนกตาม เครื่องมือบริการสาธารณสุข โดยเรียงตามอัตราป่วยสูงสุด

ลำดับ	เครื่องมือ บริการ	จำนวนป่วย (ราย)	ผู้ป่วยตาย (ราย)	อัตราป่วย (ต่อประชากรแสนคน)	อัตราราย (ต่อประชากรแสนคน)	อัตราป่วยตาย (ร้อยละ)
1	6	9014	12	154.44	0.21	0.13
2	5	7719	7	149.39	0.14	0.09
3	3	3279	1	108.85	0.03	0.03
4	10	4699	7	102.79	0.15	0.15
5	1	5382	4	94.26	0.07	0.07
6	9	5856	3	87.03	0.04	0.05
7	11	3528	5	80.87	0.11	0.14
8	4	4008	2	77.13	0.04	0.05
9	2	2666	1	77.11	0.03	0.00
10	7	3052	2	60.51	0.04	0.07
11	12	2188	0	45.15	0.00	0.00
12	8	2003	1	36.41	0.02	0.00

ตารางที่ 2 อัตราป่วยสะสมของโรคไข้เลือดออก ตั้งแต่วันที่ 1 มกราคม – 31 สิงหาคม 2558 พบจังหวัดที่มีอัตราป่วยสะสมสูงสุด 10 อันดับแรก ดังนี้

อันดับ	จังหวัด	จำนวนป่วย (ราย)	อัตราป่วย (ต่อประชากรแสนคน)
1	ระยอง	2729	404.66
2	เพชรบุรี	1613	340.16
3	ตราด	662	294.58
4	ตาก	1393	258.18
5	ราชบุรี	2147	251.64
6	จันทบุรี	1294	245.38
7	อ่างทอง	674	237.69
8	กระบี่	1053	230.51
9	อุทัยธานี	715	216.55
10	แพร่	880	193.80

ตารางที่ 3 อัตราป่วยสะสมในช่วง 4 สัปดาห์ที่ผ่านมา ตั้งแต่วันที่ 26 กรกฎาคม – 22 สิงหาคม 2558 (สัปดาห์ที่ 30 – 33) พบจังหวัดที่มีอัตราป่วยสูงสุด 10 อันดับแรก ดังนี้

อันดับ	จังหวัด	จำนวนป่วย (ราย)	อัตราป่วย (ต่อประชากรแสนคน)
1	ระยอง	627	95.69
2	เพชรบุรี	414	88.09
3	อุทัยธานี	212	64.39
4	จันทบุรี	307	58.70
5	อุบลราชธานี	926	50.55
6	แพร่	226	49.47
7	ตาก	223	42.14
8	อ่างทอง	119	41.93
9	นครสวรรค์	448	41.74
10	เชียงใหม่	680	40.93

หมายเหตุ : ข้อมูลในช่วงสัปดาห์ล่าสุดอาจมีความล่าช้าของการรายงาน จึงไม่นำข้อมูลมาใช้ในการวิเคราะห์

ตารางที่ 4 สถานการณ์โรคไข้เลือดออก แยกตามรายจังหวัด รายเขตสาธารณสุข (เขตบริการสุขภาพและสำนักงานป้องกันควบคุมโรค)

ข้อมูล ณ วันที่ 31 สิงหาคม 2558

	ประชากร	จำนวนป่วย (ราย)	จำนวนตาย (ราย)	อัตราป่วย (ต่อประชากรแสนคน)	อัตราตาย (ต่อประชากรแสนคน)	อัตราป่วยตาย (ร้อยละ)
ภาคกลาง	21,892,024	26,779	21	122.32	0.10	0.08
นคร. 1 กรุงเทพฯ	8,743,811	7,411	0	84.76	0.00	0.00
กทม.	5,692,284	6,038	0	106.07	0.00	0.00
เครือข่ายบริการ 4	3,051,527	1,373	0	44.99	0.00	0.00
นนทบุรี	1,173,870	434	0	36.97	0.00	0.00
อยุธยา	803,599	541	0	67.32	0.00	0.00
ปทุมธานี	1,074,058	398	0	37.06	0.00	0.00
นคร. 2 สระบุรี	2,144,892	2,635	2	122.85	0.09	0.08
เครือข่ายบริการ 4	2,144,892	2,635	2	122.85	0.09	0.08
อ่างทอง	283,568	674	0	237.69	0.00	0.00
สระบุรี	633,460	770	1	121.55	0.16	0.13
นครนายก	257,300	101	0	39.25	0.00	0.00
ลพบุรี	758,406	1,024	1	135.02	0.13	0.10
สิงห์บุรี	212,158	66	0	31.11	0.00	0.00
นคร. 3 ชลบุรี	5,836,407	9,014	12	154.44	0.21	0.13
เครือข่ายบริการ 6	5,836,407	9,014	12	154.44	0.21	0.13
สมุทรปราการ	1,261,530	1,078	1	85.45	0.08	0.09
ชลบุรี	1,421,425	1,136	6	79.92	0.42	0.53
ระยอง	674,393	2,729	3	404.66	0.44	0.11
ฉะเชิงเทรา	527,350	1,294	0	245.38	0.00	0.00
ตราด	224,730	662	2	294.58	0.89	0.30
ฉะเชิงเทรา	695,478	718	0	103.24	0.00	0.00
ปราจีนบุรี	479,314	777	0	162.11	0.00	0.00
สระแก้ว	552,187	620	0	112.28	0.00	0.00
นคร. 4 ราชบุรี	5,166,914	7,719	7	149.39	0.14	0.09
เครือข่ายบริการ 5	5,166,914	7,719	7	149.39	0.14	0.09
ราชบุรี	853,217	2,147	3	251.64	0.35	0.14
กาญจนบุรี	848,198	608	2	71.68	0.24	0.33
สุพรรณบุรี	849,053	474	0	55.83	0.00	0.00
นครปฐม	891,071	1,333	0	149.60	0.00	0.00
สมุทรสาคร	531,887	500	0	94.00	0.00	0.00
สมุทรสงคราม	194,189	329	0	169.42	0.00	0.00
เพชรบุรี	474,192	1,613	1	340.16	0.21	0.06
ประจวบคีรีขันธ์	525,107	715	1	136.16	0.19	0.14
ภาคตะวันออกเฉียงเหนือ	21,845,254	15,610	13	71.46	0.06	0.08
นคร. 5 นครราชสีมา	6,728,450	5,856	3	87.03	0.04	0.05
เครือข่ายบริการ 9	6,728,450	5,856	3	87.03	0.04	0.05
นครราชสีมา	2,620,517	2,774	2	105.86	0.08	0.07
บุรีรัมย์	1,579,248	673	0	42.62	0.00	0.00
สุรินทร์	1,391,636	955	1	68.62	0.07	0.10
ชัยภูมิ	1,137,049	1,454	0	127.87	0.00	0.00
นคร. 6 ขอนแก่น	8,693,365	4,105	3	47.22	0.03	0.07
เครือข่ายบริการ 7	5,043,862	3,052	2	60.51	0.04	0.07
ขอนแก่น	1,790,049	868	1	48.49	0.06	0.12
มหาสารคาม	960,588	531	1	55.28	0.10	0.19
ร้อยเอ็ด	1,308,318	974	0	74.45	0.00	0.00
กาฬสินธุ์	984,907	679	0	68.94	0.00	0.00
เครือข่ายบริการ 8	3,649,503	1,053	1	28.85	0.03	0.09
บึงกาฬ	418,566	52	0	12.42	0.00	0.00
หนองบัวลำภู	508,864	116	0	22.80	0.00	0.00
อุดรธานี	1,570,300	124	0	7.90	0.00	0.00
เลย	634,513	547	1	86.21	0.16	0.18
หนองคาย	517,260	214	0	41.37	0.00	0.00

ตารางที่ 4 สถานการณ์โรคไข้เลือดออก แยกตามรายจังหวัด รายเขตสาธารณสุข (เขตบริการสุขภาพและสำนักงานป้องกันควบคุมโรค)

ข้อมูล ณ วันที่ 31 สิงหาคม 2558

	ประชากร	จำนวนป่วย (ราย)	จำนวนตาย (ราย)	อัตราป่วย (ต่อประชากรแสนคน)	อัตราตาย (ต่อประชากรแสนคน)	อัตราป่วยตาย (ร้อยละ)
สคร.7 อุบลราชธานี	6,423,439	5,649	7	87.94	0.11	0.12
เครือข่ายบริการ 10	4,571,489	4,699	7	102.79	0.15	0.15
ศรีสะเกษ	1,465,213	1,182	1	80.67	0.07	0.08
อุบลราชธานี	1,844,669	2,629	3	142.52	0.16	0.11
ยโสธร	540,211	408	2	75.53	0.37	0.49
อำนาจเจริญ	375,380	309	1	82.32	0.27	0.32
มุกดาหาร	346,016	171	0	49.42	0.00	0.00
เครือข่ายบริการ 8	1,851,950	950	0	51.30	0.00	0.00
สกลนคร	1,138,609	515	0	45.23	0.00	0.00
นครพนม	713,341	435	0	60.98	0.00	0.00
ภาคเหนือ	12,178,934	11,327	6	93.00	0.05	0.05
สคร.8 นครสวรรค์	5,012,283	3,279	1	108.85	0.03	0.03
เครือข่ายบริการ 9	5,012,283	3,279	1	108.85	0.03	0.03
นครสวรรค์	1,072,756	1,616	0	150.64	0.00	0.00
อุทัยธานี	330,179	715	0	216.55	0.00	0.00
กำแพงเพชร	729,522	280	0	38.38	0.00	0.00
พิจิตร	547,543	350	0	63.92	0.00	0.00
ชัยนาท	332,283	318	1	95.70	0.30	0.31
สคร.9 พิษณุโลก	3,457,208	2,666	1	77.11	0.03	0.04
เครือข่ายบริการ 2	3,457,208	2,666	1	77.11	0.03	0.04
ตาก	539,553	1,393	0	258.18	0.00	0.00
อุตรดิตถ์	460,400	96	0	20.85	0.00	0.00
เพชรบูรณ์	995,807	367	0	36.85	0.00	0.00
พิษณุโลก	858,988	471	1	54.83	0.12	0.21
สุโขทัย	602,460	339	0	56.27	0.00	0.00
สคร.10 เชียงใหม่	5,709,443	5,382	4	94.26	0.07	0.07
เครือข่ายบริการ 1	5,709,443	5,382	4	94.26	0.07	0.07
เชียงใหม่	1,678,284	2,008	1	119.65	0.06	0.05
แพร่	454,083	880	2	193.80	0.44	0.23
ลำปาง	753,013	612	0	81.27	0.00	0.00
ลำพูน	405,468	131	0	32.31	0.00	0.00
น่าน	478,264	368	0	76.94	0.00	0.00
เชียงราย	1,207,699	936	0	77.50	0.00	0.00
แม่ฮ่องสอน	248,178	248	0	99.93	0.00	0.00
พะเยา	484,454	199	1	41.08	0.21	0.50
ภาคใต้	9,208,504	5,716	5	62.07	0.05	0.09
สคร.11 นครศรีธรรมราช	4,362,467	3,528	5	80.87	0.11	0.14
เครือข่ายบริการ 11	4,362,467	3,528	5	80.87	0.11	0.14
นครศรีธรรมราช	1,548,028	1,093	1	70.61	0.06	0.09
กระบี่	456,811	1,053	2	230.51	0.44	0.19
พังงา	261,370	227	0	86.85	0.00	0.00
ภูเก็ต	378,364	339	0	89.60	0.00	0.00
สุราษฎร์ธานี	1,040,230	262	1	25.19	0.10	0.38
ระนอง	177,089	186	1	105.03	0.56	0.54
ชุมพร	500,575	368	0	73.52	0.00	0.00
สคร.12 สงขลา	4,846,037	2,188	0	45.15	0.00	0.00
เครือข่ายบริการ 12	4,846,037	2,188	0	45.15	0.00	0.00
ยะลา	511,911	95	0	18.56	0.00	0.00
สงขลา	1,401,303	830	0	59.23	0.00	0.00
สตูล	312,673	71	0	22.71	0.00	0.00
ปัตตานี	686,186	245	0	35.70	0.00	0.00
นราธิวาส	774,799	364	0	46.98	0.00	0.00
พัทลุง	520,419	327	0	62.83	0.00	0.00
ตรัง	638,746	256	0	40.08	0.00	0.00

อำเภอที่มีรายงานผู้ป่วยใช้เลือดออกต่อเนื่องใน 4 สัปดาห์ จำนวน 492 อำเภอ
ตั้งแต่วันที่ 26 กรกฎาคม - 22 สิงหาคม 2558 (สัปดาห์ที่ 30-33)

จำนวนอำเภอที่มีรายงานโรคใช้เลือดออกทั้งหมด 906 อำเภอ (ร้อยละ 97.6 ของอำเภอทั้งหมด)

ที่มา : รายงาน 506 สำนักระบาดวิทยา ณ วันที่ 31 สิงหาคม 2558

เขต สุขภาพ	จังหวัด	อำเภอ	W29	W30	W31	W32	W33	W34	ผู้ป่วยสะสม สัปดาห์ 30-33	อัตราป่วยสะสม สัปดาห์ 30-33
01	เชียงใหม่	เมืองเชียงใหม่	47	52	56	50	46	19	210	3.33
01	เชียงใหม่	แม่แจ่ม	1	6	2	5	0	0	13	16.50
01	เชียงใหม่	เชียงดาว	7	5	0	4	1	0	12	18.29
01	เชียงใหม่	ดอยสะเก็ด	15	6	6	9	12	2	32	42.89
01	เชียงใหม่	แม่แตง	1	2	2	2	5	0	13	56.59
01	เชียงใหม่	แม่วิม	16	19	14	22	27	3	95	81.60
01	เชียงใหม่	ฝาง	3	6	8	4	2	1	20	51.52
01	เชียงใหม่	พร้าว	5	3	4	2	3	1	12	19.82
01	เชียงใหม่	สันป่าตอง	9	10	14	16	15	4	55	67.18
01	เชียงใหม่	สันกำแพง	4	12	7	9	12	3	41	58.75
01	เชียงใหม่	สันทราย	21	16	15	19	10	2	63	87.67
01	เชียงใหม่	หางดง	10	5	11	6	20	6	42	56.25
01	เชียงใหม่	ฮอด	1	6	3	4	1	0	13	26.27
01	เชียงใหม่	สารภี	3	5	6	3	5	0	19	27.87
01	เชียงใหม่	แม่วาง	1	3	1	3	2	0	12	38.75
01	เชียงใหม่	คอกหมอก	3	6	2	2	2	0	12	42.53
01	ลำพูน	เมืองลำพูน	5	5	7	0	8	0	23	27.11
01	ลำพูน	บ้านธิ	0	0	1	0	5	0	7	39.78
01	ลำพูน	เวียงหนองล่อง	1	3	1	0	3	0	9	46.90
01	ลำปาง	เมืองลำปาง	14	8	19	11	5	0	43	17.61
01	ลำปาง	แม่เมาะ	16	5	4	4	2	1	19	51.15
01	ลำปาง	เกาะคา	5	5	4	5	2	0	14	21.42
01	ลำปาง	เสริมงาม	0	0	4	1	0	0	5	14.66
01	ลำปาง	งาว	3	4	2	3	0	0	9	15.77
01	ลำปาง	เถิน	1	3	4	4	7	0	22	23.86
01	ลำปาง	แม่ทะ	3	5	2	2	0	0	9	13.79
01	ลำปาง	ห้างฉัตร	4	2	4	5	1	0	12	22.91
01	ลำปาง	เมืองปาน	0	0	4	0	2	0	6	17.09
01	แพร่	เมืองแพร่	30	10	15	1	0	0	27	21.30
01	แพร่	ร้องกวาง	6	5	4	1	0	0	12	23.04
01	แพร่	ลอง	9	10	5	20	16	18	51	31.65
01	แพร่	สูงเม่น	32	16	14	19	21	5	80	50.72
01	แพร่	เด่นชัย	1	1	7	9	11	2	28	73.10
01	แพร่	ลอง	5	7	9	3	0	0	19	39.43
01	แพร่	วังชิ้น	2	4	2	2	1	2	9	18.35
01	น่าน	เมืองน่าน	0	6	2	4	1	0	14	17.27
01	น่าน	แม่จริม	4	3	5	1	1	0	10	60.50
01	น่าน	นาน้อย	1	3	0	0	3	0	10	30.52
01	น่าน	เวียงสา	1	2	1	6	2	0	11	15.71
01	น่าน	ภูเพียง	1	2	1	5	6	0	8	22.55
01	พะเยา	เมืองพะเยา	5	2	3	5	3	1	13	30.43
01	พะเยา	ป่า	3	7	6	0	1	0	15	28.59
01	เชียงราย	เมืองเชียงราย	21	18	22	21	22	2	84	11.88
01	เชียงราย	เวียงชัย	0	1	0	1	3	0	5	17.38
01	เชียงราย	พาน	1	1	1	1	1	2	5	3.98
01	เชียงราย	แม่จัน	15	2	3	5	6	1	16	15.43

เขต ผู้บัญชา	จังหวัด	อำเภอ	W29	W30	W31	W32	W33	W34	ผู้ป่วยสะสม สัปดาห์ 30-33	อัตราป่วยสะสม สัปดาห์ 30-33
01	เชียงราย	แม่สาย	3	0	3	3	0	3	10	11.40
01	เชียงราย	แม่จาย	0	2	3	1	0	0	10	12.09
01	เชียงราย	เวียงป่าเป้า	9	5	17	11	11	5	47	68.91
01	เชียงราย	เวียงแก่น	3	5	13	8	12	8	38	52.63
01	เชียงราย	แม่ฟ้าหลวง	5	0	6	5	8	0	22	27.50
01	เชียงราย	แม่ลาว	0	0	1	0	5	1	7	22.03
01	แม่ฮ่องสอน	แม่สะเรียง	34	20	50	12	0	0	62	82.25
02	อุดรศักดิ์	เมืองอุดรศักดิ์	4	0	5	5	1	0	9	5.58
02	อุดรศักดิ์	พิชัย	6	4	3	0	0	0	7	8.78
02	อุดรศักดิ์	ลับแล	1	1	0	6	0	0	7	12.00
02	ตาก	เมืองตาก	0	0	5	7	3	0	15	15.21
02	ตาก	บ้านตาก	8	0	4	15	5	0	30	65.07
02	ตาก	แม่ระมาด	20	3	4	14	6	0	24	48.37
02	ตาก	ท่าสองยาง	43	4	3	20	12	0	39	59.77
02	ตาก	แม่สอด	22	3	2	15	16	1	36	32.04
02	ตาก	พบพระ	17	10	19	16	1	0	53	62.12
02	ตาก	อุ้มผาง	9	0	0	6	1	0	7	25.58
02	ตาก	วังเจ้า	5	4	2	3	1	0	10	31.55
02	สุโขทัย	เมืองสุโขทัย	0	5	3	0	0	2	11	10.36
02	สุโขทัย	ศรีนคร	4	0	5	2	5	1	16	59.12
02	สุโขทัย	ทุ่งเสลี่ยม	3	1	2	2	1	0	6	4.00
02	พิษณุโลก	เมืองพิษณุโลก	5	3	0	4	10	4	28	30.35
02	พิษณุโลก	นครไทย	9	11	3	5	5	7	23	26.74
02	พิษณุโลก	ชาติตระการ	7	7	7	9	7	2	30	76.25
02	พิษณุโลก	บางระกำ	3	5	2	0	0	1	18	13.04
02	พิษณุโลก	พรหมพิราม	0	4	1	3	2	2	10	11.31
02	พิษณุโลก	วัดโบสถ์	6	0	2	2	8	0	15	40.37
02	พิษณุโลก	วังทอง	2	7	2	6	12	2	27	27.14
02	พิษณุโลก	เนินมะปราง	5	6	7	13	14	2	42	31.61
02	เพชรบูรณ์	เมืองเพชรบูรณ์	1	7	6	9	10	3	34	16.04
02	เพชรบูรณ์	ชนแดน	0	0	7	3	2	1	12	23.52
02	เพชรบูรณ์	วิเชียรบุรี	1	2	0	5	1	0	8	5.83
02	เพชรบูรณ์	ศรีเทพ	4	9	1	10	5	1	20	20.62
02	เพชรบูรณ์	หนองไผ่	3	2	1	3	4	0	10	8.78
02	เพชรบูรณ์	บึงสามพัน	5	5	3	3	2	8	26	35.36
03	ชัยนาท	เมืองชัยนาท	3	0	7	1	7	0	15	20.98
03	ชัยนาท	สรรพยา	0	2	3	5	3	0	13	29.13
03	ชัยนาท	สรรคบุรี	11	4	4	4	6	0	18	26.63
03	นครสวรรค์	เมืองนครสวรรค์	40	25	25	36	21	14	138	97.69
03	นครสวรรค์	โกรกพระ	3	3	4	0	2	0	9	24.81
03	นครสวรรค์	ชุมแสง	1	2	2	4	2	1	10	14.82
03	นครสวรรค์	หนองบัว	1	0	11	3	2	2	5	7.09
03	นครสวรรค์	บรรพตพิสัย	1	4	5	2	6	0	17	19.38
03	นครสวรรค์	ตากถ้ำ	19	17	12	19	20	4	68	39.02
03	นครสวรรค์	ท่าตะโก	1	0	3	4	2	0	9	13.25
03	นครสวรรค์	โพทะเล	1	2	4	16	10	3	42	20.19
03	นครสวรรค์	พยุหะคีรี	5	3	5	4	2	4	17	27.38
03	นครสวรรค์	ลาดยาว	8	25	17	23	12	0	77	66.25
03	นครสวรรค์	ตาบฟ้า	1	0	1	2	3	0	10	24.51
03	นครสวรรค์	แม่วงก์	3	3	8	3	0	0	23	42.16

เขต สุขภาพ	จังหวัด	อำเภอ	W29	W30	W31	W32	W33	W34	ผู้ป่วยสะสม สัปดาห์ 30-33	อัตราป่วยสะสม สัปดาห์ 30-33
03	นครสวรรค์	แม่เปิน	3	1	0	2	0	1	9	05.17
03	นครสวรรค์	ชุมตาบง	2	1	2	2	2	0	10	54.0
03	อุทัยธานี	เมืองอุทัยธานี	0	1	2	8	3	0	16	304.2
03	อุทัยธานี	ทัพทัน	10	5	5	8	17	0	27	294.1
03	อุทัยธานี	สว่างอารมณ์	6	3	4	6	7	2	20	04.33
03	อุทัยธานี	หนองขาหย่าง	11	20	18	16	15	0	63	6.0
03	อุทัยธานี	หนองขาหย่าง	3	2	1	4	1	0	8	05.67
03	อุทัยธานี	บ้านไร่	6	6	10	12	8	0	34	30.09
03	อุทัยธานี	ลานสัก	7	4	10	12	8	0	34	29.09
03	อุทัยธานี	ห้วยคต	10	3	4	3	2	0	10	51.16
03	กำแพงเพชร	เมืองกำแพงเพชร	12	3	0	5	7	0	16	7.57
03	พิจิตร	วังทรายพูน	2	0	4	2	0	0	6	23.59
03	พิจิตร	โพทะเล	1	1	2	7	1	0	5	5.33
03	พิจิตร	บึงนาราง	5	5	3	0	3	0	9	31.84
03	พิจิตร	คงกระพัน	0	1	2	4	0	0	7	34.64
03	พิจิตร	วังทรายพูน	2	2	1	0	3	0	6	10.46
04	นนทบุรี	เมืองนนทบุรี	11	15	13	15	3	0	50	11.35
04	นนทบุรี	บางใหญ่	2	2	1	4	0	0	8	7.73
04	นนทบุรี	บางบัวทอง	14	0	3	0	2	0	24	10.73
04	นนทบุรี	ปากเกร็ด	11	2	0	7	2	0	20	8.10
04	ปทุมธานี	เมืองปทุมธานี	10	9	9	10	1	0	29	17.36
04	ปทุมธานี	คลองหลวง	7	5	6	6	3	0	20	9.45
04	ปทุมธานี	อัญบุรี	7	2	2	0	1	0	11	6.07
04	ปทุมธานี	ลำลูกกา	6	5	3	5	0	0	9	8.17
04	ปทุมธานี	สามโคก	2	2	5	2	0	0	9	17.50
04	พระนครศรีอยุธยา	พระนครศรีอยุธยา	5	3	10	4	3	0	23	16.76
04	พระนครศรีอยุธยา	ท่าเรือ	5	0	4	2	1	0	11	22.86
04	พระนครศรีอยุธยา	บางไทร	1	1	0	3	1	0	5	10.80
04	พระนครศรีอยุธยา	บางปะอิน	2	4	6	0	0	0	19	21.03
04	พระนครศรีอยุธยา	ภาชี	3	2	4	5	2	0	13	43.72
04	พระนครศรีอยุธยา	วังน้อย	4	4	7	7	2	1	20	31.96
04	พระนครศรีอยุธยา	อุทัย	1	1	4	3	2	0	12	21.52
04	อ่างทอง	เมืองอ่างทอง	5	5	4	0	4	1	22	30.96
04	อ่างทอง	ป่าโมก	4	1	2	2	1	0	6	20.28
04	อ่างทอง	โพธิ์ทอง	7	6	10	7	0	1	32	52.93
04	อ่างทอง	แสวงหา	2	10	3	3	8	3	26	30.20
04	อ่างทอง	วิเศษชัยชาญ	7	4	3	5	4	0	15	22.67
04	อ่างทอง	สามโก้	2	2	6	2	6	0	16	04.73
04	ลพบุรี	เมืองลพบุรี	6	6	4	11	20	3	44	15.53
04	ลพบุรี	พัฒนานิคม	1	4	4	3	7	9	18	32.07
04	ลพบุรี	โคกสำโรง	3	1	2	2	6	2	12	15.14
04	ลพบุรี	ชัยบาดาล	1	1	4	5	4	1	14	19.42
04	ลพบุรี	ท่าวัง	0	0	0	2	0	0	6	13.22
04	ลพบุรี	บ้านหมี่	2	0	3	1	1	0	7	9.08
04	ลพบุรี	ท่าหลวง	1	0	1	0	4	1	7	29.07
04	ลพบุรี	หนองม่วง	4	2	6	4	8	5	15	31.08
04	สระบุรี	เมืองสระบุรี	5	9	8	17	12	0	46	43.10
04	สระบุรี	แก่งคอย	15	3	10	15	4	0	37	43.04
04	สระบุรี	หนองแค	4	2	1	0	0	0	9	30.91
04	สระบุรี	บ้านหมอ	0	0	2	6	1	0	9	22.30

เขต สุขภาพ	จังหวัด	อำเภอ	W29	W30	W31	W32	W33	W34	W34	ผู้ป่วยสะสม สัปดาห์ 30-33	อัตราป่วยสะสม สัปดาห์ 30-33
04	สระบุรี	พระพุทธบาท	3	8	0	5	3	0	14	22.76	
04	สระบุรี	เสาไห้	3	3	1	5	3	0	12	46.03	
04	สระบุรี	มวกเหล็ก	1	0	6	3	2	0	11	26.88	
04	สระบุรี	เฉลิมพระเกียรติ	3	8	5	5	5	0	24	44.78	
05	ราชบุรี	เมืองราชบุรี	30	19	40	1	11	0	76	40.56	
05	ราชบุรี	จอมบึง	24	15	6	0	0	0	24	10.41	
05	ราชบุรี	สวนผึ้ง	21	11	9	0	0	0	40	19.05	
05	ราชบุรี	ดำเนินสะดวก	2	6	2	0	0	0	8	8.52	
05	ราชบุรี	บ้านโป่ง	51	24	2	0	0	0	26	15.78	
05	ราชบุรี	บางแพะ	7	4	12	0	0	0	16	29.73	
05	ราชบุรี	โพธาราม	27	23	21	0	0	0	50	39.19	
05	ราชบุรี	บ้านคา	11	6	13	2	0	0	21	13.33	
05	กาญจนบุรี	เมืองกาญจนบุรี	14	11	8	10	8	2	37	13.56	
05	กาญจนบุรี	ศรีสวัสดิ์	11	12	1	2	4	0	15	13.95	
05	กาญจนบุรี	ท่ามะกา	17	14	13	26	3	0	54	30.59	
05	กาญจนบุรี	ท่าม่วง	1	1	1	1	1	0	5	4.73	
05	กาญจนบุรี	สังขละบุรี	6	3	3	0	1	0	7	17.65	
05	สุพรรณบุรี	เมืองสุพรรณบุรี	23	5	17	1	8	0	23	14.14	
05	สุพรรณบุรี	เดิมบางนางบวช	0	1	5	0	1	0	7	5.41	
05	สุพรรณบุรี	สองพี่น้อง	5	1	4	0	0	2	31	24.34	
05	สุพรรณบุรี	สามชุก	2	1	3	1	1	1	8	14.52	
05	สุพรรณบุรี	อุทัย	0	1	3	3	0	0	8	6.60	
05	นครปฐม	เมืองนครปฐม	32	21	24	33	31	3	122	45.85	
05	นครปฐม	กำแพงแสน	24	15	24	36	29	3	108	69.80	
05	นครปฐม	นครชัยศรี	11	11	10	15	9	0	53	30.23	
05	นครปฐม	ดอนตูม	4	3	6	3	7	0	19	41.37	
05	นครปฐม	บางเลน	4	5	3	5	2	5	15	17.45	
05	นครปฐม	สามพราน	10	6	9	10	5	0	30	16.85	
05	นครปฐม	พุทธมณฑล	3	0	0	2	2	0	6	20.44	
05	สมุทรสาคร	เมืองสมุทรสาคร	13	11	12	9	3	0	41	34.51	
05	สมุทรสาคร	กระทุ่มแบน	2	1	5	1	0	0	8	9.15	
05	สมุทรสงคราม	เมืองสมุทรสงคราม	6	6	5	13	3	0	34	51.45	
05	สมุทรสงคราม	บางคนที	4	3	4	2	2	1	7	18.01	
05	สมุทรสงคราม	อัมพวา	2	9	8	12	7	2	36	50.26	
05	เพชรบุรี	เมืองเพชรบุรี	44	11	40	35	31	4	147	33.07	
05	เพชรบุรี	เขาย้อย	12	20	23	17	23	20	83	28.07	
05	เพชรบุรี	ชะอำ	14	6	11	7	5	0	27	28.97	
05	เพชรบุรี	ท่ายาง	5	8	8	15	16	2	46	53.31	
05	เพชรบุรี	บ้านลาด	28	18	19	16	15	5	63	22.50	
05	เพชรบุรี	บ้านแหลม	18	14	7	9	11	3	41	22.78	
05	เพชรบุรี	แก่งกระจาน	6	5	2	1	0	0	6	20.70	
05	ประจวบคีรีขันธ์	เมืองประจวบคีรีขันธ์	7	6	3	4	4	4	16	15.84	
05	ประจวบคีรีขันธ์	กุยบุรี	4	5	4	3	7	4	19	43.53	
05	ประจวบคีรีขันธ์	ทับสะแก	5	1	2	1	2	0	6	15.22	
05	ประจวบคีรีขันธ์	บางสะพานน้อย	3	1	0	1	4	0	11	33.03	
05	ประจวบคีรีขันธ์	ปราณบุรี	5	2	4	13	4	0	28	22.10	
05	ประจวบคีรีขันธ์	หัวหิน	4	0	10	8	10	1	39	25.00	
05	ประจวบคีรีขันธ์	สามร้อยยอด	7	4	6	12	7	0	24	21.66	
06	สมุทรปราการ	เมืองสมุทรปราการ	25	13	10	0	0	0	33	6.75	
06	สมุทรปราการ	บางพลี	4	10	6	10	0	0	26	27.52	

เขต สุขภาพ	จังหวัด	อำเภอ	W29	W30	W31	W32	W33	W34	ผู้ป่วยสะสม สัปดาห์ 30-33	อัตราป่วยสะสม สัปดาห์ 30-33
06	สมุทรปราการ	บางพลี	4	5	8	6	0	0	19	10.67
06	สมุทรปราการ	พระประแดง	8	9	5	3	0	0	17	8.17
06	สมุทรปราการ	บางเสาธง	3	3	6	5	0	0	14	23.15
06	ชลบุรี	บางละมุง	6	5	6	3	0	0	18	7.94
06	ชลบุรี	พนาทอง	0	4	5	1	1	0	11	21.11
06	ชลบุรี	ศรีราชา	15	12	0	8	0	0	12	5.42
06	ระยอง	เมืองระยอง	80	67	89	61	65	10	288	171.11
06	ระยอง	บ้านฉาง	11	16	8	2	1	0	27	16.98
06	ระยอง	แกลง	26	34	27	15	0	0	66	52.11
06	ระยอง	วังจันทร์	8	6	4	5	1	1	16	63.31
06	ระยอง	บ้านค่าย	31	24	24	27	33	5	108	71.11
06	ระยอง	ปลวกแดง	16	10	24	9	16	6	59	15.11
06	ระยอง	เขาชะเมา	4	8	1	5	3	0	16	19.11
06	ระยอง	นิคมพัฒนา	4	7	13	12	13	0	45	11.11
06	จันทบุรี	เมืองจันทบุรี	17	21	15	17	16	2	69	32.39
06	จันทบุรี	ขลุง	13	12	10	17	5	1	44	16.11
06	จันทบุรี	ท่าใหม่	18	10	18	18	10	2	48	19.11
06	จันทบุรี	โป่งน้ำร้อน	11	12	10	14	10	3	50	13.11
06	จันทบุรี	นันทม	5	5	7	4	5	4	21	20.19
06	จันทบุรี	แหลมสิงห์	5	5	5	3	3	6	13	12.13
06	จันทบุรี	สอยดาว	2	1	2	2	1	0	9	14.15
06	จันทบุรี	แก่งหางแมว	9	5	5	4	5	0	19	31.12
06	จันทบุรี	นายายอาม	5	3	5	4	5	2	21	22.19
06	จันทบุรี	เขาคิชฌกูฏ	1	1	7	2	3	3	13	30.07
06	ตราด	เมืองตราด	6	5	5	4	0	0	15	15.86
06	ตราด	เขาสมิง	19	9	13	8	1	0	31	72.09
06	ตราด	ปอไร่	13	5	2	3	0	0	10	26.18
06	ฉะเชิงเทรา	เมืองฉะเชิงเทรา	13	5	14	10	12	0	46	17.67
06	ฉะเชิงเทรา	บางคล้า	4	7	10	4	3	0	24	31.13
06	ฉะเชิงเทรา	บางน้ำเปรี้ยว	4	1	0	6	5	0	16	19.59
06	ฉะเชิงเทรา	บางปะกง	2	1	4	0	1	0	6	7.52
06	ฉะเชิงเทรา	พนมสารคาม	12	15	15	10	17	0	57	14.15
06	ฉะเชิงเทรา	สนามชัยเขต	6	5	9	1	5	0	21	30.09
06	ฉะเชิงเทรา	แปลงยาว	10	13	6	14	4	0	37	16.19
06	ฉะเชิงเทรา	ท่าตะเอบ	2	2	0	1	1	0	11	27.10
06	ปราจีนบุรี	ศรีมหาโพธิ์	22	15	17	11	0	0	15	29.03
06	สระแก้ว	เมืองสระแก้ว	12	11	9	8	22	0	40	27.35
06	สระแก้ว	คลองหาด	0	1	2	3	0	0	6	16.69
06	สระแก้ว	ตาพระยา	7	4	2	5	5	0	16	20.12
06	สระแก้ว	วัฒนารักษ์	0	2	1	0	3	2	6	9.69
06	สระแก้ว	วัฒนานคร	17	11	26	7	19	5	62	72.69
06	สระแก้ว	อรัญประเทศ	6	5	15	4	8	6	38	44.71
06	สระแก้ว	เขาฉกรรจ์	12	13	7	20	3	0	43	72.09
06	สระแก้ว	โคกสูง	0	0	4	2	4	3	10	28.61
07	ขอนแก่น	เมืองขอนแก่น	28	23	35	38	14	0	110	23.93
07	ขอนแก่น	ชุมแพ	3	2	5	1	2	0	16	12.56
07	ขอนแก่น	น้ำพอง	1	1	3	1	0	0	5	4.55
07	ขอนแก่น	มีชัยบุรี	7	3	7	9	2	0	25	39.57
07	ขอนแก่น	ชนบท	2	2	3	1	0	0	7	14.41
07	มหาสารคาม	เมืองมหาสารคาม	8	4	7	12	6	5	29	19.20

เขต สุขภาพ	จังหวัด	อำเภอ	W29	W30	W31	W32	W33	W34	ผู้ป่วยสะสม สัปดาห์ 30-33	อัตราป่วยสะสม สัปดาห์ 30-33
07	มหาสารคาม	โกสุมพิสัย	5	4	3	3	4	3	16	15.23
07	มหาสารคาม	กันทรวิชัย	5	18	5	7	12	7	38	18.25
07	มหาสารคาม	บรบือ	2	1	1	7	3	1	12	10.96
07	มหาสารคาม	พยัคฆภูมิพิสัย	2	3	3	1	6	0	13	14.42
07	ร้อยเอ็ด	เมืองร้อยเอ็ด	7	7	8	8	6	1	29	18.75
07	ร้อยเอ็ด	เกษตรวิสัย	5	6	5	6	1	0	19	19.24
07	ร้อยเอ็ด	ปทุมรัตต์	4	0	1	3	5	0	11	20.72
07	ร้อยเอ็ด	จตุรพักตรพิมาน	11	6	1	5	6	1	21	29.84
07	ร้อยเอ็ด	ธวัชบุรี	7	6	4	5	0	1	15	22.12
07	ร้อยเอ็ด	พนมไพร	3	1	1	5	4	4	21	28.25
07	ร้อยเอ็ด	โพนทอง	5	8	6	5	11	0	24	22.31
07	ร้อยเอ็ด	เสลภูมิ	0	0	2	3	5	0	10	8.27
07	ร้อยเอ็ด	สุวรรณภูมิ	6	6	6	0	2	1	10	8.55
07	ร้อยเอ็ด	เมืองสรวง	4	2	1	2	2	0	7	29.61
07	ร้อยเอ็ด	โพนทราย	1	3	4	1	1	0	9	32.84
07	ร้อยเอ็ด	ศรีสมเด็จ	0	1	3	2	6	0	6	18.23
07	ร้อยเอ็ด	หนองฮี	3	1	3	1	1	1	9	31.50
07	ร้อยเอ็ด	ทุ่งเขาหลวง	1	0	1	1	6	0	8	33.37
07	กาฬสินธุ์	นามน	0	0	2	1	2	2	5	13.98
07	กาฬสินธุ์	กมลาไสย	1	2	6	5	5	3	18	25.83
07	กาฬสินธุ์	กุฉินารายณ์	1	0	1	4	5	1	10	9.92
07	กาฬสินธุ์	เขาวง	0	1	8	4	6	2	19	52.90
07	กาฬสินธุ์	คำม่วง	3	7	16	5	15	7	41	30.16
07	กาฬสินธุ์	สมเด็จ	5	1	0	0	0	1	8	12.89
07	กาฬสินธุ์	สามชัย	10	4	6	9	8	1	27	30.71
07	กาฬสินธุ์	นาขุ	6	3	6	13	8	1	30	31.12
07	กาฬสินธุ์	ฆ้องชัย	0	0	2	3	7	1	12	44.13
08	อุดรธานี	เมืองอุดรธานี	8	5	2	5	7	1	18	20.54
08	เลย	เมืองเลย	18	7	14	2	21	6	51	46.11
08	เลย	เชียงคาน	1	3	6	5	7	0	26	14.33
08	เลย	คำชะอี	2	1	5	1	1	0	8	16.77
08	เลย	ท่าลี่	0	1	2	4	5	0	12	19.66
08	เลย	วังสะพุง	0	2	2	1	0	0	5	4.31
08	เลย	ภูกระดึง	0	0	0	2	2	0	8	24.89
08	เลย	ผาขาว	1	0	1	2	3	0	6	15.08
08	เลย	เอราวัณ	0	2	3	8	5	0	18	56.18
08	เลย	หนองหิน	3	6	0	5	4	0	15	23.03
08	หนองคาย	เมืองหนองคาย	8	9	13	3	6	0	28	18.27
08	หนองคาย	ท่าบ่อ	5	4	0	2	2	0	8	9.84
08	หนองคาย	โพนพิสัย	0	3	1	1	0	0	5	6.98
08	สกลนคร	เมืองสกลนคร	21	20	22	10	0	0	62	30.03
08	สกลนคร	พรรณานิคม	0	1	2	5	8	0	6	6.88
08	นครพนม	นาแก	11	3	9	13	3	0	30	39.42
08	นครพนม	นาทม	0	1	4	6	5	0	16	19.88
09	นครราชสีมา	เมืองนครราชสีมา	55	55	59	68	74	56	276	10.29
09	นครราชสีมา	ครบุรี	6	8	5	13	11	1	37	17.32
09	นครราชสีมา	คง	3	1	3	5	12	7	28	41.21
09	นครราชสีมา	จักราช	4	3	6	4	5	1	18	28.67
09	นครราชสีมา	โชคชัย	0	0	1	3	3	1	7	1.02
09	นครราชสีมา	ด่านขุนทด	15	10	5	6	5	0	28	29.24

เขต สุขภาพ	จังหวัด	อำเภอ	W29	W30	W31	W32	W33	W34	ผู้ป่วยสะสม สัปดาห์ 30-33	อัตราป่วยสะสม สัปดาห์ 30-33
09	นครราชสีมา	โนนไทย	6	6	4	6	5	2	19	33.39
09	นครราชสีมา	โนนสูง	10	2	5	15	12	10	34	28.14
09	นครราชสีมา	ประทาย	4	4	1	4	13	1	24	39.31
09	นครราชสีมา	ปักธงชัย	23	17	25	24	24	12	91	51.14
09	นครราชสีมา	พิมาย	5	3	4	3	5	3	15	12.91
09	นครราชสีมา	ห้วยแถลง	7	3	4	7	3	1	17	26.03
09	นครราชสีมา	ชุมพวง	7	8	4	5	7	0	19	21.64
09	นครราชสีมา	สูงเนิน	15	5	8	9	9	1	32	46.59
09	นครราชสีมา	สีคิ้ว	12	7	8	5	2	0	22	19.66
09	นครราชสีมา	ปากช่อง	10	9	9	6	6	1	28	16.92
09	นครราชสีมา	หนองบุญมาก	1	5	5	1	0	2	6	12.09
09	นครราชสีมา	โนนแดง	4	4	1	4	4	2	13	21.12
09	นครราชสีมา	วังน้ำเขียว	1	6	3	5	6	2	20	35.21
09	นครราชสีมา	เทพารักษ์	10	1	2	2	4	2	9	13.26
09	นครราชสีมา	พระทองคำ	1	2	5	4	6	0	15	31.15
09	นครราชสีมา	ลำทะเมนชัย	0	5	3	2	1	0	17	35.15
09	นครราชสีมา	เฉลิมพระเกียรติ	2	1	11	9	1	0	5	15.71
09	บุรีรัมย์	เมืองบุรีรัมย์	4	9	7	16	12	0	44	21.10
09	บุรีรัมย์	นางรอง	2	2	7	7	0	0	17	19.54
09	บุรีรัมย์	หนองกี่	2	4	5	6	1	0	16	23.38
09	บุรีรัมย์	ละหานทราย	4	6	10	2	1	0	27	35.51
09	บุรีรัมย์	ประโคนชัย	6	6	1	7	6	0	18	12.54
09	บุรีรัมย์	ลำปลายมาศ	7	10	20	23	18	0	71	50.15
09	บุรีรัมย์	สตึก	4	1	1	3	0	0	5	4.56
09	บุรีรัมย์	ปะคำ	3	2	0	7	2	0	11	25.02
09	บุรีรัมย์	หนองหงส์	0	1	1	3	3	0	8	16.96
09	บุรีรัมย์	บ้านค้อ	0	0	0	4	2	0	7	22.93
09	บุรีรัมย์	แคนดง	4	9	2	0	1	0	8	24.75
09	สุรินทร์	ชุมพลบุรี	0	1	0	2	4	3	7	9.82
09	สุรินทร์	ท่าตูม	0	0	2	9	12	8	23	21.81
09	สุรินทร์	จอมพระ	3	1	8	2	5	4	19	30.86
09	สุรินทร์	ปราสาท	17	7	19	18	21	17	65	41.31
09	สุรินทร์	กาบเชิง	0	7	15	6	12	1	33	52.22
09	สุรินทร์	รัตนบุรี	1	1	2	6	12	9	22	23.00
09	สุรินทร์	สนม	0	4	1	1	2	0	8	17.93
09	สุรินทร์	ศีขรภูมิ	4	15	12	18	3	0	46	32.57
09	สุรินทร์	สังขะ	6	11	4	11	10	0	15	31.92
09	สุรินทร์	ลำโรงขาว	2	0	6	3	3	1	12	22.04
09	สุรินทร์	บ้านเขวาสันติ	0	8	1	1	4	8	6	19.56
09	สุรินทร์	พนมดงรัก	0	1	5	3	6	1	15	32.11
09	สุรินทร์	โนนบารายณ์	0	0	1	3	1	0	5	13.98
09	ชัยภูมิ	เมืองชัยภูมิ	19	15	31	25	21	2	102	52.42
09	ชัยภูมิ	บ้านเขว้า	4	8	7	8	6	1	29	54.69
09	ชัยภูมิ	คอนสวรรค์	1	1	1	4	10	6	16	26.82
09	ชัยภูมิ	เกษตรสมบูรณ์	6	7	10	11	22	1	50	47.07
09	ชัยภูมิ	หนองบัวแดง	9	3	9	8	9	12	29	29.56
09	ชัยภูมิ	จัตุรัส	2	3	5	7	10	6	26	33.24
09	ชัยภูมิ	บ้านเขมิ้ง	6	1	0	1	6	2	8	13.59
09	ชัยภูมิ	หนองบัวระเหว	0	1	1	2	1	0	5	10.22
09	ชัยภูมิ	เทพสถิต	5	8	3	8	6	8	22	34.99

เขต สุขภาพ	จังหวัด	อำเภอ	W29	W30	W31	W32	W33	W34	ผู้ป่วยสะสม สัปดาห์ 30-33	อัตราป่วยสะสม สัปดาห์ 30-33
09	ชัยภูมิ	ภูเขียว	3	7	15	5	18	7	45	36.00
09	ชัยภูมิ	แก้งคร้อ	7	12	7	9	15	4	43	47.43
09	ชัยภูมิ	คอนสาร	8	21	7	3	7	2	20	35.19
09	ชัยภูมิ	เนินสง่า	2	1	2	1	2	3	6	20.00
09	ชัยภูมิ	ชัยใหญ่	4	7	3	3	6	2	19	37.70
10	ศรีสะเกษ	เมืองศรีสะเกษ	10	6	12	0	0	0	10	7.05
10	ศรีสะเกษ	กันทรารมย์	10	3	1	0	1	0	5	4.98
10	ศรีสะเกษ	กันทรลักษ์	16	11	0	0	0	0	11	5.57
10	ศรีสะเกษ	อุทุมพรพิสัย	19	11	3	0	0	0	14	12.71
10	ศรีสะเกษ	ศรีรัตนะ	24	9	0	0	0	0	9	17.51
10	ศรีสะเกษ	น้ำเกลี้ยง	6	10	2	0	0	0	12	25.21
10	ศรีสะเกษ	กุสิงห์	9	2	0	0	0	0	7	13.95
10	ศรีสะเกษ	เบญจลักษ์	5	6	0	0	0	0	6	16.78
10	อุบลราชธานี	เมืองอุบลราชธานี	13	32	47	31	56	20	192	80.90
10	อุบลราชธานี	ศรีเมืองใหม่	0	0	3	7	0	0	14	21.07
10	อุบลราชธานี	เขื่องใน	12	11	6	14	21	3	54	43.68
10	อุบลราชธานี	เขมราฐ	13	4	4	6	4	1	18	23.25
10	อุบลราชธานี	เดชอุดม	44	40	41	56	52	8	195	134.21
10	อุบลราชธานี	นาจะหลวย	1	3	4	1	4	3	12	21.87
10	อุบลราชธานี	น้ำขุ่น	2	7	3	4	10	1	29	42.01
10	อุบลราชธานี	บุณฑริก	21	16	19	25	7	0	67	75.96
10	อุบลราชธานี	ตระการพิภพ	3	17	11	5	5	4	40	35.17
10	อุบลราชธานี	ม่วงสามสิบ	7	10	12	13	20	2	55	66.14
10	อุบลราชธานี	วารินชำราบ	9	7	11	7	10	4	35	21.74
10	อุบลราชธานี	พิบูลมังสาหาร	15	10	14	21	14	1	59	45.36
10	อุบลราชธานี	โพธิ์ไทร	0	2	5	7	10	0	28	35.00
10	อุบลราชธานี	สำโรง	9	7	12	5	4	4	33	62.91
10	อุบลราชธานี	สิรินธร	7	6	2	10	2	8	21	42.63
10	อุบลราชธานี	ทุ่งศรีอุดม	2	1	3	1	0	0	5	18.18
10	อุบลราชธานี	นาเยีย	2	2	1	4	1	2	8	31.23
10	อุบลราชธานี	นาตาล	2	8	1	2	3	0	11	32.14
10	อุบลราชธานี	เหล่าเสือโก้ก	1	7	5	1	3	1	16	61.04
10	อุบลราชธานี	สว่างวีระวงศ์	2	3	1	4	0	1	8	35.32
10	อุบลราชธานี	น้ำขุ่น	6	1	9	3	2	1	15	65.00
10	ยโสธร	เมืองยโสธร	4	3	16	6	0	1	25	13.26
10	ยโสธร	กุดชุม	1	0	1	3	2	0	7	19.51
10	ยโสธร	ป่าติ้ว	2	0	0	2	4	0	6	17.06
10	ยโสธร	มหาชนะชัย	10	7	9	12	8	0	30	51.41
10	ยโสธร	ค้อวัง	2	3	0	1	4	0	8	36.53
10	ยโสธร	เลิงนกทา	7	16	15	21	20	3	76	34.31
10	ยโสธร	ไทยเจริญ	1	0	2	1	3	1	6	20.05
10	อำนาจเจริญ	เมืองอำนาจเจริญ	11	3	9	8	7	1	29	23.42
10	อำนาจเจริญ	ซำสูง	0	0	1	2	0	0	5	13.53
10	อำนาจเจริญ	ปทุมราชวงศา	8	7	7	5	0	0	19	31.96
10	อำนาจเจริญ	เสนางคนิคม	3	3	3	5	1	0	11	36.37
10	อำนาจเจริญ	หัวตะพาน	5	5	6	6	0	0	17	33.48
10	อำนาจเจริญ	สิเกาอำนาจ	1	1	5	0	3	0	9	23.69
10	มุกดาหาร	นิคมคำสร้อย	2	4	0	1	0	0	5	11.59
10	มุกดาหาร	คอนสาร	0	2	2	3	0	0	7	16.71
10	มุกดาหาร	หนองสูง	0	1	1	3	1	0	8	37.37

เขต สุขภาพ	จังหวัด	อำเภอ	W29	W30	W31	W32	W33	W34	ผู้ป่วยสะสม สัปดาห์ 30-33	อัตราป่วยสะสม สัปดาห์ 30-33
11	นครศรีธรรมราช	เมืองนครศรีธรรมราช	8	2	1	1	6	1	12	4.50
11	นครศรีธรรมราช	ฉวาง	2	2	4	7	1	1	14	21.24
11	นครศรีธรรมราช	ทุ่งสง	3	11	5	7	0	0	23	15.39
11	นครศรีธรรมราช	นาบอน	1	2	2	2	0	0	6	22.67
11	นครศรีธรรมราช	ทุ่งใหญ่	2	5	1	7	2	0	15	21.67
11	นครศรีธรรมราช	ร่อนพิบูลย์	4	6	3	1	0	0	5	6.20
11	นครศรีธรรมราช	ลิขิต	4	6	11	2	7	0	28	32.92
11	นครศรีธรรมราช	หัวไทร	1	5	1	3	1	0	16	23.66
11	นครศรีธรรมราช	บางขัน	9	5	5	3	4	3	15	25.14
11	นครศรีธรรมราช	จุฬาภรณ์	4	1	5	3	2	3	11	36.02
11	กระบี่	เมืองกระบี่	34	40	34	11	0	0	85	77.97
11	กระบี่	เกาะลันตา	3	0	0	0	0	0	5	30.46
11	กระบี่	คลองท่อม	14	11	10	0	0	0	27	59.37
11	กระบี่	อ่าวลึก	12	8	11	0	0	0	19	36.51
11	กระบี่	ลำทับ	7	5	5	2	0	0	12	57.71
11	กระบี่	เหนือคลอง	7	0	2	0	0	0	8	10.31
11	พังงา	ท้ายเหมือง	7	0	1	2	0	0	7	17.24
11	ภูเก็ต	เมืองภูเก็ต	12	11	11	11	1	0	36	91.45
11	ภูเก็ต	กะทู้	2	0	4	3	1	0	12	59.63
11	ภูเก็ต	ถลาง	5	2	10	11	3	0	26	42.15
11	สุราษฎร์ธานี	เมืองสุราษฎร์ธานี	3	3	4	2	4	1	12	7.55
11	สุราษฎร์ธานี	กาญจนดิษฐ์	2	3	6	3	1	0	13	15.62
11	สุราษฎร์ธานี	เกาะสมุย	0	3	1	2	0	0	6	13.96
11	สุราษฎร์ธานี	ท่าชนะ	3	2	6	2	0	0	5	10.54
11	สุราษฎร์ธานี	พุนพิน	1	1	0	0	1	0	8	6.57
11	ระนอง	เมืองระนอง	11	4	4	1	4	0	13	16.52
11	ระนอง	กระบุรี	1	0	3	1		1	5	11.21
11	ชุมพร	เมืองชุมพร	7	11	6	4	1	2	23	21.23
11	ชุมพร	ท่าชนะ	1	4	2	2	0	0	10	10.30
11	ชุมพร	ปะทิว	1	0	0	1	4	0	5	10.30
11	ชุมพร	สวี	3	3	1	3	1	0	8	25.53
12	สงขลา	เมืองสงขลา	5	5	4	2	0	0	11	6.76
12	สงขลา	สะเตา	2	3	2	1	0	0	8	6.69
12	สงขลา	หาดใหญ่	22	23	25	6	0	0	56	15.26
12	สงขลา	นาหม่อม	1	2	1	2	0	0	5	24.15
12	สงขลา	ควนเนียง	3	4	1	0	0	0	5	14.25
12	สงขลา	คลองหอยโข่ง	5	4	7	1	0	0	14	56.91
12	สตูล	เมืองสตูล	4	1	4	2	0	0	5	4.78
12	ตรัง	เมืองตรัง	5	10	10	6	2	0	28	16.51
12	ตรัง	กันตัง	0	3	2	3	0	0	8	9.82
12	ตรัง	ห้วยยอด	1	2	1	1	2	0	6	6.63
12	พัทลุง	เมืองพัทลุง	6	5	3	2	3	2	12	10.04
12	พัทลุง	กงหรา	0	0	1	2	2	0	5	14.83
12	พัทลุง	ตะโหมด	4	3	7	2	2	1	14	49.02
12	พัทลุง	ควนขนุน	2	7	5	6	3	3	21	25.49
12	ปัตตานี	เมืองปัตตานี	0	2	3	0	1	0	6	5.05
12	ปัตตานี	ยะรัง	4	0	0	3	1	0	6	7.23
12	ยะลา	เมืองยะลา	0	2	2	0	1	0	5	3.09
12	ยะลา	บันนังสตา	4	3	0	0	4	0	7	31.69
12	นราธิวาส	บางเจาะ	4	7	15	4	6	0	32	45.55

เขต สุขภาพ	จังหวัด	อำเภอ	W29	W30	W31	W32	W33	W34	ผู้ป่วยสะสม สัปดาห์ 30-33	อัตราป่วยสะสม สัปดาห์ 30-33
12	นราธิวาส	ระแงะ	5	1	3	2	0	1	6	7.18
12	นราธิวาส	สุโหงโกลก	1	6	1	1	6	0	14	19.83
12	นราธิวาส	สุโหงปาตี	0	0	3	5	2	0	10	18.03
ส่วนกลาง	กรุงเทพมหานคร	พระนคร	5	4	2	1	0	0	7	10.88
ส่วนกลาง	กรุงเทพมหานคร	ดุสิต	4	3	4	1	0	0	8	6.79
ส่วนกลาง	กรุงเทพมหานคร	หนองจอก	24	13	16	5	0	0	34	24.52
ส่วนกลาง	กรุงเทพมหานคร	บางเขน	11	12	5	2	0	0	19	10.42
ส่วนกลาง	กรุงเทพมหานคร	บางกะปิ	23	11	19	6	0	0	36	23.98
ส่วนกลาง	กรุงเทพมหานคร	พระโขนง	7	4	5	0	0	0	9	9.14
ส่วนกลาง	กรุงเทพมหานคร	มีนบุรี	7	15	8	4	0	0	27	21.14
ส่วนกลาง	กรุงเทพมหานคร	ลาดกระบัง	10	14	5	2	0	0	21	14.50
ส่วนกลาง	กรุงเทพมหานคร	ยานนาวา	3	7	2	0	0	0	9	10.22
ส่วนกลาง	กรุงเทพมหานคร	พญาไท	6	4	1	0	0	0	5	6.48
ส่วนกลาง	กรุงเทพมหานคร	ธนบุรี	10	8	8	1	0	0	17	12.88
ส่วนกลาง	กรุงเทพมหานคร	บางกอกใหญ่	5	3	3	1	0	0	7	8.79
ส่วนกลาง	กรุงเทพมหานคร	ห้วยขวาง	4	5	11	0	0	0	16	20.77
ส่วนกลาง	กรุงเทพมหานคร	คลองสาน	2	4	2	1	0	0	7	8.25
ส่วนกลาง	กรุงเทพมหานคร	ตลิ่งชัน	7	2	4	0	0	0	6	5.57
ส่วนกลาง	กรุงเทพมหานคร	บางกอกน้อย	3	7	3	1	0	0	11	8.43
ส่วนกลาง	กรุงเทพมหานคร	บางขุนเทียน	3	5	4	3	0	0	12	8.47
ส่วนกลาง	กรุงเทพมหานคร	ภาษีเจริญ	3	10	5	2	0	0	17	12.65
ส่วนกลาง	กรุงเทพมหานคร	หนองแขม	9	4	0	1	0	0	5	3.69
ส่วนกลาง	กรุงเทพมหานคร	ราชบุรีบูรณะ	3	4	1	3	0	0	8	8.61
ส่วนกลาง	กรุงเทพมหานคร	บางพลัด	19	16	9	6	0	0	31	29.43
ส่วนกลาง	กรุงเทพมหานคร	ดินแดง	10	4	2	2	0	0	8	5.64
ส่วนกลาง	กรุงเทพมหานคร	บึงกุ่ม	7	3	6	5	0	0	14	9.64
ส่วนกลาง	กรุงเทพมหานคร	บางซื่อ	2	5	4	0	0	0	9	6.09
ส่วนกลาง	กรุงเทพมหานคร	จตุจักร	15	13	17	4	0	0	34	20.41
ส่วนกลาง	กรุงเทพมหานคร	ประเวศ	17	27	10	1	0	0	38	25.35
ส่วนกลาง	กรุงเทพมหานคร	คลองเตย	6	6	9	3	0	0	18	15.01
ส่วนกลาง	กรุงเทพมหานคร	สวนหลวง	18	14	13	4	0	0	31	26.66
ส่วนกลาง	กรุงเทพมหานคร	จอมทอง	4	6	7	2	0	0	15	9.09
ส่วนกลาง	กรุงเทพมหานคร	ดอนเมือง	5	13	9	1	0	0	23	14.10
ส่วนกลาง	กรุงเทพมหานคร	ลาดพร้าว	10	8	6	4	0	0	18	14.95
ส่วนกลาง	กรุงเทพมหานคร	วัฒนา	10	7	7	3	0	0	17	21.05
ส่วนกลาง	กรุงเทพมหานคร	บางแค	9	8	11	1	0	0	20	10.38
ส่วนกลาง	กรุงเทพมหานคร	หลักสี่	2	5	7	0	0	0	12	10.34
ส่วนกลาง	กรุงเทพมหานคร	สายไหม	11	16	12	2	0	0	30	17.33
ส่วนกลาง	กรุงเทพมหานคร	คันนายาว	3	5	6	0	0	0	11	11.22
ส่วนกลาง	กรุงเทพมหานคร	สะพานสูง	19	14	10	9	0	0	33	38.35
ส่วนกลาง	กรุงเทพมหานคร	วังทองหลาง	8	6	7	0	0	0	13	11.31
ส่วนกลาง	กรุงเทพมหานคร	คลองสามวา	9	5	9	1	0	0	15	10.39
ส่วนกลาง	กรุงเทพมหานคร	บางนา	7	8	7	1	0	0	11	10.85
ส่วนกลาง	กรุงเทพมหานคร	ทวีวัฒนา	2	4	5	4	0	0	13	18.52
ส่วนกลาง	กรุงเทพมหานคร	ทุ่งครุ	7	7	3	1	0	0	11	9.85
ส่วนกลาง	กรุงเทพมหานคร	บางบอน	8	7	7	3	0	0	17	16.79



ประกาศกระทรวงสาธารณสุข
เรื่อง กำหนดให้แหล่งเพาะพันธุ์ุงลายเป็นเหตุรำคาญและแต่งตั้งเจ้าพนักงานสาธารณสุขเพิ่มเติม

โดยที่ปรากฏว่าโรคไข้เลือดออกได้มีการแพร่ระบาดอย่างกว้างขวาง และมีุงลายเป็นพาหะของโรคที่สำคัญ จึงเห็นสมควรกำหนดให้แหล่งเพาะพันธุ์ุงลายเป็นเหตุรำคาญและแต่งตั้งเจ้าพนักงานสาธารณสุขเพิ่มเติม เพื่อการปฏิบัติการควบคุมแหล่งเพาะพันธุ์ุงลายดังกล่าว

อาศัยอำนาจตามความในมาตรา ๒๕(๕) และมาตรา ๕ แห่งพระราชบัญญัติการสาธารณสุข พ.ศ. ๒๕๓๕ รัฐมนตรีว่าการกระทรวงสาธารณสุข จึงออกประกาศไว้ ดังต่อไปนี้

ข้อ ๑ ในประกาศนี้

"อาคาร" หมายความว่า ตึก บ้าน เรือน โรง ร้าน แพ คลังสินค้า สำนักงาน หรือสิ่งที่สร้างขึ้นอย่างอื่น ซึ่งบุคคลอาจเข้าอยู่หรือเข้าใช้สอยได้

"ภาชนะที่มีน้ำขัง" หมายความว่า อุปกรณ์ ของใช้ สิ่งของที่ให้อยู่ในอาคารหรือนอกอาคาร และมีน้ำขังอยู่ เช่น โอ่ง/ตุ่มน้ำ ถังซีเมนต์ในห้องน้ำ แจกัน ภาชนะเลี้ยงปลูด่าง ถ้วยรองขาตู้ จานรองกระถางต้นไม้ ถังรับอ่างล้างปลา เป็นต้น

"เศษวัสดุที่มีน้ำขัง" หมายความว่า มูลฝอยหรือเศษสิ่งของที่มีได้ใช้แล้วในอาคารหรือนอกอาคาร และมีน้ำขังอยู่ เช่น กระป๋อง ขางรถยนต์เก่า ไซ กระถาง ขวด เป็นต้น หรือชิ้นส่วนของวัสดุดังกล่าวที่มีน้ำขังอยู่

"แหล่งเพาะพันธุ์ุงลาย" หมายความว่า แหล่งที่ตรวจพบลูกน้ำหรือตัวไม่ยุงลายตั้งแต่หนึ่งตัวขึ้นไป

ข้อ ๒ อาคารหรือสถานที่ใดๆ ที่มีภาชนะหรือเศษวัสดุที่มีน้ำขังจนเป็นแหล่งเพาะพันธุ์ุงลาย ถือว่าเป็นเหตุรำคาญ

ข้อ ๓ ให้บุคคลผู้ดำรงตำแหน่งนักวิชาการควบคุมโรคตั้งแต่ระดับ ๕ ขึ้นไป ประจำปีควบคุมโรคติดต่อทั่วไป กลุ่มงานส่งเสริมวิชาการและบริการสาธารณสุข สำนักงานสาธารณสุขจังหวัด เป็นเจ้าพนักงานสาธารณสุขตามพระราชบัญญัติการสาธารณสุข พ.ศ. ๒๕๓๕

ข้อ ๔ ประกาศฉบับนี้ให้มีผลใช้บังคับนับตั้งแต่วันที่ถัดจากวันประกาศในราชกิจจานุเบกษาเป็นต้นไป

ประกาศ ณ วันที่ ๒๕ มิถุนายน ๒๕๕๕

(ลงชื่อ) สุตารัตน์ เกตุราพันธ์

(นางสุตารัตน์ เกตุราพันธ์)

รัฐมนตรีว่าการกระทรวงสาธารณสุข

ประกาศกระทรวงสาธารณสุขฉบับนี้ประกาศทั่วไป เมื่อวันที่ ๒๕ มิถุนายน ๒๕๕๕

แนวทางการปฏิบัติ

เรื่อง การควบคุมแหล่งเพาะพันธุ์ยุงลายตามประกาศกระทรวงสาธารณสุข

เมื่อประกาศกระทรวงสาธารณสุข กำหนดให้แหล่งเพาะพันธุ์ยุงลายเป็นเหตุรำคาญ มีผลใช้บังคับแล้ว จะทำให้แหล่งเพาะพันธุ์ยุงลายในภาชนะหรือเศษวัสดุที่มีน้ำขังและมีการตรวจพบลูกน้ำหรือตัวโม่งของยุงลาย จะถือเป็นเหตุรำคาญซึ่งราชการส่วนท้องถิ่นเจ้าพนักงานท้องถิ่นและเจ้าพนักงานสาธารณสุขสามารถดำเนินการควบคุมได้

ขั้นตอนการดำเนินการ

(๑) ราชการส่วนท้องถิ่นร่วมกับสำนักงานสาธารณสุขจังหวัด เผยแพร่ประชาสัมพันธ์และรณรงค์ให้ประชาชนในท้องถิ่น ทราบถึงอันตรายของโรคไข้เลือดออก ลักษณะอาการ การควบคุมและป้องกันแหล่งเพาะพันธุ์ยุงลาย รวมทั้งผลทางกฎหมายที่กำหนดให้แหล่งเพาะพันธุ์ยุงลายเป็นเหตุรำคาญด้วย

(๒) ให้เจ้าพนักงานท้องถิ่น เจ้าพนักงานสาธารณสุข และผู้ได้รับการแต่งตั้งจากเจ้าพนักงานท้องถิ่น ดำเนินการเฝ้าระวังโรคและควบคุมแหล่งเพาะพันธุ์ยุงลายในเขตท้องที่ที่ได้รับผิดชอบ

(๓) ในกรณีที่พบว่าอาคารหรือสถานที่ใด (ของเอกชน) มีแหล่งเพาะพันธุ์ยุงลาย ให้เจ้าพนักงานท้องถิ่นหรือเจ้าพนักงานสาธารณสุข หรือผู้ได้รับการแต่งตั้งจากเจ้าพนักงานท้องถิ่น แจ้งหรือแนะนำให้เจ้าของหรือผู้ครอบครองแหล่งนั้น ปรับปรุงแก้ไขภายในระยะเวลาตามสมควร

(๔) หากเจ้าของหรือผู้ครอบครองไม่ปรับปรุงแก้ไขตามคำแนะนำ ภายในกำหนดเวลา ให้เจ้าพนักงานท้องถิ่นดำเนินการตามอำนาจหน้าที่ ดังนี้คือ

๔.๑) ออกคำสั่งเป็นหนังสือตามมาตรา ๒๘ ให้เจ้าของหรือผู้ครอบครองอาคารนั้น ปรับปรุงแก้ไขภายในระยะเวลาตามสมควร

๔.๒) หากผู้รับคำสั่งไม่แก้ไขภายในระยะเวลาที่กำหนด โดยไม่มีเหตุอันสมควร เจ้าพนักงานท้องถิ่นสามารถดำเนินการได้ ๒ ประการ คือ

๔.๒.๑) ละโทษผู้รับคำสั่ง โดยการเปรียบเทียบปรับตามมาตรา ๘๕

๔.๒.๒) ดำเนินการทำลายแหล่งเพาะพันธุ์ยุงลายนั้นได้เอง ตามสมควรแก่เหตุเพื่อการป้องกันโรคไข้เลือดออก และสามารถคิดค่าใช้จ่ายจากเจ้าของหรือผู้ครอบครองนั้นได้ ถ้าเหตุรำคาญนั้นเกิดจากการกระทำ การละเลย หรือการยินยอมของเจ้าของหรือผู้ครอบครองอาคารสถานที่นั้น

(๕) กรณีที่ตรวจพบแหล่งเพาะพันธุ์ยุงลายใบที่หรือทางสาธารณะ เจ้าพนักงานท้องถิ่นอาจดำเนินการได้ดังนี้

๕.๑) หากพบว่าแหล่งเพาะพันธุ์ยุงลายนั้นเกิดจากการกระทำของบุคคลใด ให้เจ้าพนักงานท้องถิ่นออกคำสั่งเป็นหนังสือตามมาตรา ๓๙ ให้บุคคลนั้นปรับปรุงแก้ไขภายในระยะเวลาที่กำหนดได้ ซึ่งหากไม่ปฏิบัติตามคำสั่ง ให้ดำเนินการลงโทษตามข้อ ๔.๒.๑)

๕.๒) แต่ถ้าไม่ปรากฏว่าเกิดจากบุคคลใด ให้เจ้าพนักงานท้องถิ่นสั่งการให้เจ้าหน้าที่สาธารณสุขของท้องถิ่น ดำเนินการทำลายแหล่งเพาะพันธุ์ยุงนั้นได้ (โดยการถม ระบายน้ำทิ้ง คร่า หรือใส่สารเคมีกำจัดลูกน้ำ แล้วแต่กรณีที่เหมาะสม)

(๖) กรณีที่เป็นอาคารรกร้างว่างเปล่า หรือก่อสร้างไม่เสร็จ ซึ่งไม่ปรากฏเจ้าของชัดเจนและเป็นแหล่งเพาะพันธุ์ยุงลายให้ราชการส่วนท้องถิ่น ดำเนินการทำลายแหล่งเพาะพันธุ์ยุงลายนั้นได้

วิธีการตรวจลูกน้ำยุงลาย

ในการเฝ้าระวังตรวจตราแหล่งเพาะพันธุ์ยุงลายให้ดำเนินการ ดังนี้

(๑) ให้เจ้าพนักงานฯ ตรวจสอบภาชนะหรือเศษวัสดุที่มีน้ำขังในหรือนอกอาคาร ว่ามีลูกน้ำหรือตัวโม่งยุงลายหรือไม่ (จากสถิติโดยทั่วไปลูกน้ำในภาชนะหรือเศษวัสดุที่มีน้ำขังจะเป็นลูกน้ำยุงลายร้อยละ ๘๕ ขึ้นไป)

(๒) หากพบว่ามีลูกน้ำหรือตัวโม่ง ให้พิจารณาลักษณะเบื้องต้นของลูกน้ำหรือตัวโม่งยุงลาย ดังนี้

๒.๑) เมื่อเคาะภาชนะนั้นให้เกิดเสียงดัง ลูกน้ำหรือตัวโม่งจะดำดิ่งลงกับภาชนะ หรือ

๒.๒) เมื่อเปิดฝาภาชนะ(เช่น โถ่ง / ตุ่มน้ำ) ลูกน้ำหรือตัวโม่งจะดำดิ่งลงกับภาชนะ หรือ

๒.๓) เมื่อส่องไฟฉายลงในภาชนะ ลูกน้ำหรือตัวโม่งจะดำดิ่งลงกับภาชนะถ้าลูกน้ำมีปฏิกริยาอย่างใดอย่างหนึ่งข้างต้น ให้ถือว่าเป็นลูกน้ำยุงลาย ให้เจ้าพนักงานฯ ออกคำ แนะนำให้เจ้าของหรือผู้ครอบครองปรับปรุงแก้ไขและดูแลมิให้เกิดขึ้นอีก

(๓) ในกรณีที่เหมาะสมแล้วไม่ปฏิบัติตาม และ ย้ำคงพบลูกน้ำยุงลายอีก ให้เจ้าพนักงานฯ เก็บตัวอย่างลูกน้ำ ในภาชนะนั้นประมาณ ๑-๕ ตัว ใส่ในแอลกอฮอล์(๕-๑๐%) ปิดขวดหรือหลอดให้สนิท แล้วไปตรวจสอบดูลักษณะของลูกน้ำ ยุงลายด้วยกล้องจุลทรรศน์โดยดูที่อวัยวะ Come Scale ในห้องปฏิบัติการ เพื่อยืนยันผลแล้วเสนอให้เจ้าพนักงานท้องถิ่นออกคำสั่งตามข้อ ๔.๑) หรือ ๕.๑) แล้วแต่กรณีต่อไป